

ELŐLAP

Nyírtass, Petőfi út 14/B. sz. alatti Ifjúsági épület (Közösségi ház) épület energetikai korszerűsítéséhez kapcsolódó építészeti felújítási és korszerűsítési munkák tendereztetési tervéhez

ÉPÍTETŐ: NYÍRTASS KÖZSÉG ÖNKORMÁNYZATA
4522 NYÍRTASS, TASS VEZÉR ÚT 1.

ÉPÍTÉS HELYE: 4522 Nyírtass, Petőfi út 14/B. sz.
Hrsz.: 852



Debrecen, 2020. február 18.

ÉPÍTÉSZ TERVEZŐ:

Nagy Zsolt
építész vezető tervező
4031 Debrecen, Postakert u. 22.
Építész Kamara: É-1-09-0270; C-9-2049

TARTALOMJEGYZÉK

Nyírtass, Petőfi út 14/B. sz. alatti Ifjúsági épület (Közösségi ház) épület energetikai korszerűsítéséhez kapcsolódó építészeti felújítási és korszerűsítési munkák tendereztetési tervéhez

1. Előlap
2. Tartalomjegyzék
3. Építész műszaki leírás

4. Tervjegyzék

Felmérési állapot

F-1	Felmérési Földszinti alaprajz	M=1:100
F-2	Felmérési Homlokzatok I.	M=1:100
F-3	Felmérési Homlokzatok II.	M=1:100

Tervezett állapot

H-1	Helyszínrajz	M=1:500
É-1	Tervezett Földszinti alaprajz	M=1:100
É-2	Tervezett Homlokzatok I.	M=1:100
É-3	Tervezett Homlokzatok II.	M=1:100

Részlettervek

R-01	Utólagos hőszigetelés ablak felső csomópont	M=1:5
R-02	Utólagos hőszigetelés ablak alsó csomópont	M=1:5
R-03	Utólagos hőszigetelés ablak vízszintes csomópont	M=1:5
R-04	Utólagos hőszigetelés lábazat csomópont	M=1:5
R-05	Utólagos hőszigetelés eresz csomópont	M=1:5

ÉPÍTÉSZ MŰSZAKI LEÍRÁS

Nyírtass, Petőfi út 14/B. sz. alatti Ifjúsági épület (Közösségi ház) épület energetikai korszerűsítéséhez kapcsolódó építészeti felújítási és korszerűsítési munkák tendereztetési tervéhez

1 ELŐZMÉNYEK:

Az ingatlanon a meglévő Ifjúsági épületet (Közösségi ház) kívánja felújítani az Építtető.

A felújítás során az épület

- homlokzati hőszigetelése,
- padlásfödém hőszigetelése,

valószínűleg meg.

Megvalósul továbbá az épület projektarányos akadálymentesítése is:

- kültéri - beltéri vezetősávok kialakítása/felújítása
- AKM mosdó szerelvényezés felújítása
- főbejárati ajtó/szárny csere
- egyéb AKM berendezések, eszközök

az erre vonatkozó szakági tervek szerint.

Az Építtető a fenti munkák elvégzésére pályázatot nyújtott be. A nyertes pályázat mellékletét képezte a tervezői költségvetés kiírás, azonban további tervek és műszaki dokumentációk nem készültek hozzá.

Az Építtető a kivitelezési munkákra vonatkozó közbeszerzési eljárás lefolytatásához szükséges pályázati műszaki tervdokumentáció elkészítését rendelte meg, mely pályázati műszaki dokumentáció tartalma:

felmérési alaprajz, felmérési homlokzatok M=1:100;

tervezett alaprajz, tervezett homlokzatok M=1:100;

részlettervek; műszaki leírás.

Projekt azonosítószám: TOP-3.2.1-16-SB1-2018-00039

2 TERVEZETT ELVÉGZENDŐ MUNKÁK

2.1 HOMLOKZATSZIGETELÉS

Az épület homlokzati falazata a mai energetikai követelményeknek nem felel meg. Felújítása és az előírt energetikai jellemzők teljesítése okán az épület homlokzatainak hőszigetelése indokolt.

Hőszigetelés:

Homlokzati falak:	EPS OPEN hőszigetelés (10 cm) vagy kőzetgyapot homlokzati hőszigetelő rendszer (THR) (energetika: 10 cm $\lambda=0,038$)
Lábazat:	XPS hőszigetelés (10 cm) ($\lambda=0,033$) vagy formahabosított (Expert) (energetika: 10 cm $\lambda=0,033$)

A hőszigetelés lábazati kialakításánál el kell kerülni a kiugró lábazatot. Az épület egy részén jelenleg kb. 3 cm-t kiugró lábazat található (helyszínen ellenőrizendő). A lábazati hőszigetelésnél ezen részeken kisebb vastagságú XPS, illetve EPS lapokat kell használni, hogy a tervezett homlokzat síkban fusson.

Homlokzati díszek:

A homlokzat felső részén, az eresz alatt található, síkból kiemelkedő homlokzati díszek a hőszigetelés okán eltávolításra kerülnek. Amennyiben szükséges, XPS alapú kérgesített hőszigetelés anyagú elemekkel (stukkó) alakítható ki a jelenlegi vagy ahhoz hasonló motívum, vagy különböző, eltérő színezéssel lehet hasonló kinézetet adni az épületnek.

A hőszigetelés vastagsági mérete az energetikai számítások függvényében került meghatározásra.

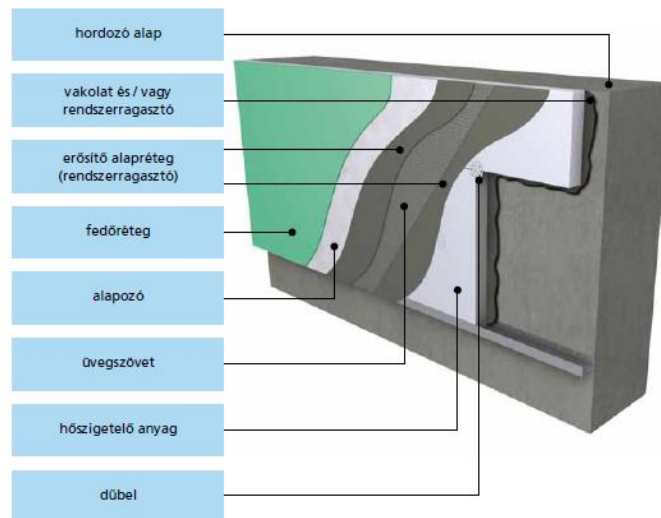
Fontos, hogy a falszerkezetnek megfelelő, páraáteresztő hőszigetelő rendszert (THR) kell kialakítani.

A lábazati XPS szigetelést a csatlakozó járdasíktól számított 30-40 cm-re kell megállítani, e felett homlokzati páraáteresztő rétegrendet kell kialakítani.

Eltérő λ hőátbocsátási tényezővel rendelkező anyag beépítésénél a felül kell vizsgálni a beépítendő hőszigetelés szükséges rétegvastagságát (energetika szerint), erről a tervezőt értesíteni szükséges.

ÉPÜLETSZERKEZETI MEGOLDÁSOK

Teljes homlokzati hőszigetelő rendszer (THR)



1. Rendszerfelépítés és rendszeralkotók megnevezése

A hőszigetelő táblák felhelyezéséhez ragasztásos és mechanikai rögzítést kell alkalmazni.

A cél az, hogy a lemez felületének legalább 40%-a ragasztott legyen, de a peremek mentén a ragasztásnak folytonosnak kell lennie. Az épület külső és belső sarkain a lemezeket kötésben kell elhelyezni. A lemezek felragasztását követően a lemezeket dübelekkel rögzíteni kell. A dübelezéshez csak minősített dübelt szabad használni (m²-ként min. 6 dübel). A dübelelést a ragasztó anyag megkötése után (legalább 24 óra) lehet csak készíteni.

A rögzítések sűrítéséhez a szélső sávokat az épület alaprajzi méretei szerint kell meghatározni. A dübelelés nem helyettesíti a ragasztást, ugyanis a hőszigetelés és a külső vakolatréteg önsúlyából adódó csúsztató erőt csak a ragasztás tudja felvenni.

A külső hőszigetelési vakolási munkákat csak +5 °C feletti külső hőmérsékleten szabad csak végezni úgy, hogy az aljzat száraz, tiszta, zsaluolaj- és pormentes legyen. A felület egyenetlenségeit meg kell szüntetni. Falazott szerkezetek esetén a kitüremelő habarcsmaradékot le kell verni, az esetleges mélyedéseket kiegyenlítő habarccsal ki kell egyenlíteni. A fogadó felületet felül kell vizsgálni, a festékmaradványokat, lepattogzott, málló részeket el kell távolítani, a nagyobb mélyedéseket ki kell tölteni. A kivitelezés a lábazati sín felszerelésével kezdődik. A lábazati sín alatt a lábazatot a homlokzat hőszigetelését követően célszerű a zárt cellás műanyag habbal hőszigetelni és arra műgyanta (üvegszövet felragasztását követően) vakolatot felhordani.

A hőszigetelésre rozsdamentes fogassimítóval, 2 mm vastagságban felhordott, ásványi alapú, előkevert ágyazóhabarcsba (3-4 kg/m² anyagfelhasználás) ragasztott, majd ugyanezen anyaggal átsimított 4 mm rácsoztású (lyukbőségű), műanyag bevonatú, lúgálló üvegszövet felületerősítő és feszültségkiegyenlítő réteget kell elhelyezni (1500 N/5 cm húzószilárdsági érték), legalább 10 cm-es átfedéssel, a sarkokon 20 cm átfordulással. Az ajtók, ablakok sarkainál átlósan elhelyezett üvegháló sávokat is kell (kiegészítésként, foltszerűen) alkalmazni.

Ezután kerül felhordásra az alapozó vakolati réteg, a nemesvakolat tapadásának elősegítésére, és a szívóképesség kiegyenlítésére (0,25 kg/m² anyagfelhasználással). Ezen felületre kerül a 2 mm szemcsenagyságú, dörzsölt kivitelű vékonyvakolati réteg (nemesvakolat), 3 kg/m² anyagfelhasználással, a szín a színtervekben kerül pontos meghatározásra. Típusa: víztaszító, de páraáteresztő (lélegzőképes) színezés, foltosodásmentesen, teljes fedettséggel, gyártói előírások szerint felhordva.

Opcionális:

Az opcionálisan kialakítandó homlokzati díszítő sáv (anyaga: kérgestett XPS) elhelyezését a teljes homlokzat hőszigetelése és hálózása után kell a felületre ragasztani a gyártó előírásai alapján. A homlokzati díszítő elemeket UV álló kültéri homlokzati festékekkel kell kezelni, min. 2 rétegben. A homlokzat többi része színes vékonyvakolat, a lábazat lábazati vakolat felületképzést kap.

Felületképzések

A főfalak külső felületeire, nyílászáró kávékban nemesvakolat kerül kivitelezésre.

Külső oldalfal színezővakolatok

Színezővakolat: feldolgozásra kész, színes vékonyvakolat, **páraáteresztő**

A vékonyvakolatot olyan alapfelületre kell felhordani, amely megfelelő szilárdságú, egyenletes, por- és szennyeződésmentes.

A 25 kg-os műanyag vödörben forgalomba hozott nedves vékonyvakolat konzisztenciáját felhordás előtt szükség szerint vízzel kell beállítani. Felhordása rozsdamentes simítóval történjen, a maximális szemcseméretnek megfelelő rétegvastagságban, a végső struktúrát műanyag vagy rozsdamentes dörzsölővel szükséges kialakítani. A vékonyvakolat felhordása +5°C feletti alapfelület- és léghőmérsékleten ajánlott. Közvetlen napsugárzásnak kitett felületre felhordani TILOS!

Élvédő profil: A sarkoknál alkalmazott élvédők anyaga műanyag.

Szín: színekiválasztás kivitelezés során a megrendelővel és tervezővel történő egyeztetést követően

Javasolt szín: LB-KNAUF sárgás-törtfehér – színkód: 4191.

Lábazat: színekiválasztás kivitelezés során a megrendelővel és tervezővel történő egyeztetést követően

Javasolt szín: LB-KNAUF Colorol lábazati vakolattal készül középbarna színben
– színkód: 48

Állványozás

A homlokzati falak szigetelési és vakolási munkáinak elvégzéséhez homlokzati csőállvány/ bakállvány állítás szükséges, a jelenlegi érvényben lévő rendeleteknek megfelelő kialakításban.

Bádogos szerkezetek

A homlokzaton található lefolyócsöveket a szigetelési munkák elvégzése előtt le kell szerelni.

A szigetelési munkák elvégzését követően új ereszcatorna és lefolyócsatorna rendszer kerül beépítésre.

Az ablakpárkányok elbontásra kerülnek, a munkák elvégzését követően új fémlemez vagy tartósan UV álló műanyag ablakpárkányok kerülnek beépítésre.

Gépészeti csövek, berendezések

A homlokzaton lévő szellőző rácsokat a szigetelési munkák elvégzése előtt le kell szerelni, majd a hőszigetelési munkák elvégzését követően – szükség szerinti csőtoldással kiegészítve - a visszaszerelésüket kell elvégezni.

Elektromos berendezések

A homlokzaton található kapcsolókat, lámpatesteket, elektromos szekrényeket, antennákat a szigetelési munkák elvégzése előtt le kell szerelni, majd az elektromos szakipari munkák elvégzését követően, illetve a szigetelési munkák elvégzését követően pedig a visszaszerelésüket kell elvégezni.

Faszerkezetű előtetők (2 db)

A homlokzathoz kapcsolódó fémszerkezetű előtetőket (főbejárati és terasz lefedésére szolgáló) kis mértékben át kell alakítani, oly módon, hogy a homlokzati hőszigetelést hőhidmentesen lehessen elkészíteni.

Az előtetők fa tartóoszlopait át kell helyezni, a tetőszerkezetet, tetőfedést pedig kis mértékben át kell alakítani úgy, hogy az oszlopok mögött a homlokzati hőszigetelést felületfolytonosan lehessen elkészíteni.

A polikarbonát fedést szükség szerinti cseréjét el kell végezni.

Egyéb járulékos munkák

A homlokzaton található zászlótartókat és felirati táblákat stb. a szigetelési munkák elvégzése előtt le kell szerelni, a szigetelési munkák elvégzését követően pedig a visszaszerelésüket kell elvégezni.

A keletkező építési törmelék lerakóhelyre történő konténeres elszállításáról gondoskodni szükséges.

Egyes részfeladatok elvégzéséhez tervezői művezetés szükséges.

2.2 PADLÁSFÖDÉM HŐSZIGETELÉS

Az épület zárófödém (földszint feletti födém) hőszigetelése a mai energetikai követelményeknek nem felel meg. Az előírt energetikai jellemzők teljesítése okán hőszigetelése indokolt.

Hőszigetelés:

Tetőtér feletti födém: 25 cm összvastagságú
ásványi szálal hőszigetelés ($\lambda=0,039$)
(kőzetgyapot/üveggyapot)
(energetika: 25 cm $\lambda=0,039$)

A hőszigetelés vastagsági mérete az energetikai számítások függvényében került meghatározásra.

Eltérő λ hőátbocsátási tényezővel rendelkező anyag beépítésénél a felül kell vizsgálni a beépítendő hőszigetelés szükséges rétegvastagságát (energetika szerint), erről a tervezőt értesíteni szükséges.

Egyéb járulékos munkák

A keletkező építési törmelék lerakóhelyre történő konténeres elszállításáról gondoskodni szükséges.

Egyes részfeladatok elvégzéséhez tervezői művezetés szükséges.

2.3 AKADÁLYMENTESÍTÉS_AKM MOSDÓ ÁTALAKÍTÁSA

Részletesen lásd szakági tervfejezetben.

Jelenleg az épületben van meglévő akadálymentes mosdó.

A mosdó jelen kialakításban nem felel meg az érvényben lévő előírásoknak, ugyanakkor kis mértékű beavatkozások szükségesek.

Az akadálymentes mosdó az előírás szerinti berendezési tárgyak beépítésével kerülnek kialakításra.

ÉPÜLETSZERKEZETI MEGOLDÁSOK

Burkoló munkák (további érintett helyiségek):

Szakági tervek szerint kell elvégezni:

Az érintett további helyiségekben az akadálymentes vezetősávok, előjelzők kialakítását a meglévő burkolatra 3 soros ragasztott pálcás vezetősávok ragasztásával, illetve szegecselt figyelmeztető mezők ragasztásával kell elvégezni.

Csak a szakági terven jelölt helyeken szükséges a csomópontok kialakítása, a többi helyen az eltérő színezésű fal tölti be a vezetősáv szerepét.

Elektromos berendezések:

Szakági tervek szerint kell elvégezni:

Szükség szerint:

Helyszínen ellenőrizendő!

Az érintett helyiségben a meglévő esetlegesen nem megfelelő villanykapcsolók elbontásra kerülnek.

Új vezetékkelés kialakítása után kerülnek felszerelésre a vonatkozó előírások betartása mellett a világítótestek, kapcsolók és egyéb elektromos berendezések.

Gépészeti berendezések:

Szakági tervek szerint kell elvégezni:

Szükség szerint:

Az érintett helyiségekben a meglévő gépészeti kiegészítő szerkezetek (mosdó szifonok) cserére kerülnek.

Lakatos munkák:

Szakági tervek szerint kell elvégezni:

Kapaszkodók felszerelése szükséges a WC mellé, szakági tervek szerint.

Egyéb járulékos munkák:

A keletkező építési törmelék lerakóhelyre történő konténeres elszállításáról gondoskodni szükséges.

Egyes részfeladatok elvégzéséhez tervezői művezetés szükséges.

2.5 AKADÁLYMENTESÍTÉS_ FALFÜLKE KIALAKÍTÁSA, FŐBEJÁRATI AJTÓ SZÁRNY CSERE

Részletesen lásd szakági tervejezetben.

Az AKM mosdó ajtaja előtt (Közlekedőben) szükséges min.: 150*150 cm szabad hely biztosítására, a mosdóval szemközti főfalban falfülkét kell kialakítani az É-1 tervlapon jelzett geometria szerint. Falfülke mélység: 25 cm.

A meglévő főbejárati ajtó elsődleges nyíló szárnyának szabad áthaladási szélessége nem megfelelő, a szárnyak cseréjét kell elvégezni.

A) FALFÜLKE KIALAKÍTÁSA

ÉPÜLETSZERKEZETI MEGOLDÁSOK

Kőműves munkák:

A terven jelölt helyen és geometria szerint falfülkét kell kialakítani.

A falfülke felett utólagos nyílászáró beépítése szükséges IPE, HEA vagy kerámia köpenyes áthidaló használatával. Az áthidalónak mindkét oldalon min. 15-15 cm-t fel kell feküdnie a falazatra.

Az áthidalókat a beépítést követően burkolni vagy vakolni szükséges.

A kialakítandó falfülke mélysége: 25 cm, a terven jelzett geometriával.

Szükség szerint falfülke felületeit, kávákat vakolni, javítani szükséges.

Burkoló munkák:

Az érintett helyiségben a meglévő esetlegesen sérült padlóburkolat javítását, valamint a falfülke kialakítás okán a pótlását kell elvégezni.

Az aljzatkiegyenlítési munkák elvégzését követően kerül sor - a vonatkozó rendeletek betartása mellett - a hidegburkolási munkák elvégzésére.

Belső felületképzések:

Az érintett helyiség diszperziós, penészgátló fehér festékekkel kerül felületkezelésre.

Egyéb járulékos munkák:

A keletkező építési törmelék lerakóhelyre történő konténeres elszállításáról gondoskodni szükséges.

Egyes részfeladatok elvégzéséhez tervezői művezetés szükséges.

B) FŐBEJÁRATI AJTÓ SZÁRNY CSERE

ÉPÜLETSZERKEZETI MEGOLDÁSOK

Főbejárati ajtó:

A meglévő, terven jelölt főbejárati ajtó nyíló szárnyak cserére kerülnek.

Az akadálymentes bejárati ajtók tiszta áthaladási szélességének min. 90 cm-nek kell lennie (névleges szárny szélesség: 110 cm).

Az akadálymentes ajtók üvegfelületére láthatósági matricasort kell ragasztani, a padlószinttől mért 150 cm-es magasságban.

Valamennyi nyílászáró fehér színben készül.

A látogatói forgalommal érintett, mélyen üvegezett szerkezeteket mindkét oldalon ragasztott biztonsági üvegezéssel kell készíteni, vagy biztonsági fóliával kell ellátni.

Egyéb járulékos munkák

A keletkező építési törmelék lerakóhelyre történő konténeres elszállításáról gondoskodni szükséges.

Egyes részfeladatok elvégzéséhez tervezői művezetés szükséges.

2.6 AKADÁLYMENTESÍTÉS_ PARKOLÓ ÁTALAKÍTÁSA

1 db akadálymentes parkoló kialakítása szükséges mely az épület előtt 50 m-en belül kerül biztosításra, az akadálymentes főbejárathoz legközelebb. Részletesen lásd külön tervfejezetben.

Közlekedésépítési munkák:

Az ingatlanon belül vannak meglévő gépjármű parkolóhelyek kialakítva (térkő burkolat).

Az akadálymentes parkoló a telken belül, meglévő burkolaton kerül kialakításra a főbejárathoz legközelebb lévő parkolóhely átalakításával. Lásd: H-1 tervlap

A tervezett AKM parkoló mérete 5,5 m hosszú és 3,60 m széles.

A parkolót táblával és felfestéssel, jobbra néző piktogrammal is jelölni szükséges.

Az akadálymentes parkoló és a csatlakozó járda azonos szintben kapcsolódik egymáshoz.

Egyes részfeladatok elvégzéséhez tervezői művezetés szükséges.

2.7 AKADÁLYMENTESÍTÉS_JÁRDA FELÚJÍTÁSA

Részletesen lásd szakági tervfejezetben.

A meglévő főbejárat előtti járda (AKM parkoló felőli) szélessége, lejtése (terepjárda) megfelelő.

A járda csatlakozik az AKM parkolóhoz is, megfelelő módon.

Az épület akadálymentes bejárata és az utcai személybejárati kapu között található járda szintén megfelelő, az a gépjármű forgalom számára kiépített úttal egybe épített, attól eltérő burkolati színnel elkülönített.

A járdák jelen kialakításukban nem felelnek meg az érvényben lévő előírásoknak.

A kültéri akadálymentes útvonal (járda) a meglévő felújításával kerül kialakításra. Kültéri vezetősávok és előjelzők elhelyezése szükséges, szakági vezetősáv kiosztási terv alapján.

Közlekedésépítési munkák:

Szakági tervek szerint kell elvégezni:

A szakági terven jelzett helyeken a parkolótól a főbejáratig kültéri vezetősáv, előjelző kialakítása szükséges bordás, irányváltásoknál pedig pogácsás vakvezető kővel vagy utólagos kialakításnál 3 soros ragasztott pálcás vezetősáv (pl.: ITPP1 Poliuretán taktilis vezetősáv – kontrasztos színben vagy Technogen PolyStud) illetve előjelzőknél szegecselt figyelmeztető mezők elhelyezésével.

Egyes részfeladatok elvégzéséhez tervezői művezetés szükséges.

3 MUNKAVÉDELMI TERVFEJEZET

Az anyagok szállításánál, rakodásánál, tárolásánál és a beépítésénél maradéktalanul be kell tartani az OTÉK előírásait, az általános érvényű balesetvédelmi előírásokat, valamint a munkavédelemről szóló 1993. évi XCIII. törvény, továbbá a 4/2002. (II. 20.) SzCsm-EÜM együttes rendelet az építési munkahelyeken és az építési folyamatok során megvalósítandó minimális munkavédelmi követelményekről előírásait, továbbá a vonatkozó szabványokat, szabályokat és előírásokat.

4 KÖRNYEZETVÉDELMI TERVFEJEZET

Vízvédelem:

A csapadékvíz az épület homlokzatain levezetve saját telken kerül elszikkasztásra a csapadékvíz.

Az építési munkák során víztelenítés nem szükséges.

Hulladék elhelyezés:

A keletkező építési törmelék lerakóhelyre történő konténeres elszállításáról gondoskodni szükséges.

Levegőtisztaság-védelem:

Az építési tevékenység során káros légszennyezés nem keletkezik.

Zajvédelem:

Az épületek rendeltetésszerű használatából származó, környezetet érő zajterhelés sem a nappali sem az éjszakai időszakban nem keletkezik.

Biológiai aktivitás érték:

Az építési tevékenységgel érintett telekrészen fa, sövény nem található így azok kivágására nem kerül sor. A tevékenység a település Biológiai aktivitás értékét (BAÉ) meg nem változtatja.

5 ÁLTALÁNOS ÉS MINŐSÉGI KÖVETELMÉNYEK:

A tervdokumentáció műszaki tervanyaga, a műszaki leírás és a költségvetés-kiírás szövegrészének tartalma együtt képezi az ajánlat tárgyát. Ha egy megoldás a tervben szerepel, a kiírási szövegben azonban nincs rá utalás, illetve – fordított esetben – ha a kiírási szövegnek nincs tervmelléklete, úgy a terv vagy a szöveg alapján a megoldásnak (ilyen esetekben is) szerepelnie kell a kalkulációban. A tényleges mennyiségek megajánlása vállalkozói felelősségi körbe tartozik, a kiírt mennyiségek költségvita tárgyát nem képezhetik.

Vállalkozó (ajánlattevő) a dokumentációban mellékelt tervek és kiírási szöveg szerint ajánlatát úgy állítsa össze, hogy minden megoldása Megrendelő és Tervező számára egyértelmű legyen, és az ajánlat rögzítse a konkrét megoldások pontos műszaki tartalmát és költségeit (tétéles ajánlat).

A tervekben közölt építészeti formáktól (azok léptékétől függetlenül) az ajánlatban eltérni nem lehet.

Valamennyi szerkezet kialakítása meg kell, feleljen az e tárgyú magyar hatósági szabványoknak és előírásoknak. Ezen követelmények mellett az egyes szerkezeteket gyártó és szerelő cégek munkája meg kell feleljen mindazon szabványoknak és előírásoknak, amelyek betartása mellett az általa elvégzett munkára teljes felelősséget, illetve (a szerződésben előírt időtartamú) garanciát vállal – beleértve az anyagok kiválasztását, a gyártás és összeszerelés, helyszínre szállítás, beszerelés és működőképes átadás teljes folyamatát.

Az ajánlatnak teljeskörűen tartalmaznia kell a rendeltetésszerű használathoz, üzemeltetéshez, tökéletes működéshez szükséges valamennyi tömítő-, takaró-, lábazati-, küszöb-, működtető-, nyitó-, záró-, csukó-, nyíláskorlátozó- és rögzítő-, támasztó-, függesztő-, ütköző-, falsarokvédő-, dilatációs stb. szerkezetek, az épületgépészeti és elektromos szerelés függesztő-, tartó-, támasztó- és rögzítő szerkezetei, valamint a technológiai segédszerkezetek költségfedezetét. Ezek szakszerű, hiánytalan elkészítése nem képezheti költségvita tárgyát.

Az ajánlatnak tartalmaznia kell az épületgépészeti és elektromos szerelési feladatokhoz tartozó szerelő kőművesmunkákat, a helyreállításokkal együtt (vésések, áttörések, helyreállítások).

Az ajánlatnak valamennyi munkanem tekintetében tartalmaznia kell minden, a megvalósításhoz szükséges állvány- és segédszerkezetet, a bontási, biztonsági és biztosítási alátámasztásokkal együtt. Az ajánlatok minden egyes tételének tartalmaznia kell a szállítási és elszállítási költségfedezetet. Ezeket a vonatkozó tétel árába be kell építeni.

Az ajánlatnak tartalmaznia kell a munkavédelmi és tűzvédelmi kötelezettségek betartásának és teljesülésének valamennyi feltételét, azok költségfedezetét.

A tűzvédelmi és munkavédelmi előírásokat a megvalósítás teljes folyamatában szigorúan be kell tartani. Idegen nyelvű munkaerő alkalmazása esetében külön gondoskodni kell a fenti kötelezettségek teljesüléséről (tolmács, munkavédelmi oktatás, feliratok stb.).

Az ajánlatnak teljességi nyilatkozatot kell tartalmaznia, mely szerint az ajánlat költségfedezetet biztosít valamennyi, a műszaki tervekben, műleírásokban és

költségvetés-kiírásban szereplő munkákra és munkanemekre. A dokumentációban nem szereplő, de a rendeltetésszerű használathoz szükséges esetleges hiányosságokra az ajánlattevő az ajánlatkészítés folyamatában, műszaki észrevételek formájában rögzítheti véleményét, és ezt – indokolt esetben – a szerződéskötésig érvényesítheti. A szerződéskötést követően ilyen többletköltségek keletkeztetésére nincs lehetőség.

Pótmunka csak a Megrendelő építési naplóban tett írásos megrendelése és a Vállalkozó által adott árajánlat elfogadása alapján végezhető, illetve számolható el.

A tervdokumentációban rögzített megoldásokat, szerkezeteket – azok minden elemét – csak ilyen szerkezetek gyártására és szerelésére hivatott, s csak ilyen volumenű munka elvégzésére kellő – ellenőrizhető – referenciákkal rendelkező vállalkozó készítheti és szerelheti.

Megbízó és Tervező kifogása esetén – illetve, amennyiben az anyagok, gyártmányok hibája az előírt tűréshatárokon túl van – Vállalkozó a kifogás tárgyát képező szerkezetet saját költsége terhére ki kell cserélje. Bármilyen jellegű csere nem módosíthatja az épület szerződésben meghatározott átadási határidejét és költségét.

Sérült felületű vagy formájában torzult anyag (kő, fém, üveg, fa, fal- és padlóburkolat stb.) az épületbe nem építhető be.

Valamennyi meglévő és új beépített szerkezetet (anyagot, gyártmányt) akként kell megvédeni az építés ideje alatt, hogy az a Megrendelőnek történő átadásig kifogástalan állapotban maradjon meg.

Valamennyi beépített anyag, szerkezet szükségszerű karbantartását, javíthatóságát, működtetését biztosítani kell akkor is, ha erre a tervdokumentáció rajzaiban, leírásaiban utalás nem történik.

Minden lehorgonyzó, rögzítő és alátámasztó elemet és szerkezetet úgy kell tervezni és gyártani, hogy megfeleljen a szabványokban előírt (DIN, Magyar Szabvány) minőségi követelményeknek, beleértve a hőmérsékletváltozásokat, szél- és mechanikus terhekkel szembeni ellenálló képességet, nem veszélyeztetve semmilyen elemet, csomópontot, üveget, üvegezést és kapcsolódó tömítési megoldást.

Gépészeti és szellőző tartozékokat (pl. szellőzőrács), elhelyezéssel együtt a tételeknél figyelembe kell venni.

Csatlakozó, már elkészült szerkezetek védelméről, illetve az esetleges később keletkező sérülések kijavításáról kivitelező gondoskodik.

Vakolást és festést, tapétázást csak az előzetesen megtisztított, teljesen kiszáradt felületeken lehet elvégezni.

A munkák megkezdése előtt meg kell győződni a felület, sík voltáról és egyenletességéről.

Az egyes műveletek között a kiszáradáshoz szükséges időt be kell tartani.

Vakolásoknál az élek védelméről és tartósságáról élvédő profilokkal gondoskodni kell.

A munkákba a befejezés utáni takarítás, törmelékszállítás is beletartozik.

Burkolatok csak megfelelő felületű és szilárdságú aljzatra fektethetők.

Mozgási, tágulási lehetőségeket az előírások szerint kell biztosítani és kiképezni.

Csak I. oszt. anyagok építhetők be, I. oszt. minőségben, a gyártmánytechnológiai utasítások szigorú betartásával, sérült, törött lapokat beépíteni nem szabad.

Fugák hézagolása más burkolatokhoz csatlakozás kialakítása elválasztó sínekkel, a munkához tartozik.

Csak a burkolólapokhoz előírt ragasztóanyag és színezett műanyag fugázó habarcs kerülhet alkalmazásra.

Burkolatok csatlakozását rugalmas anyaggal, pl.: SILOPLAST-tal kell megoldani, a csatlakozás kialakítása a munkához tartozik.

Pozitív éleknél élvédő sín beépítése a munkához tartozik.

A festés megkezdése előtt, valamint az egyes rétegek felhordása között az előírt száradási időt szigorúan be kell tartani.

Az esetleges repedések, csatlakozási hézagok áthidalására erősítő betét fátylakat kell alkalmazni.

A festést csak megfelelően szilárd, tiszta, egyenletes alapfelületen szabad megkezdeni.

A munkát csak megfelelő időjárási körülmények, hőmérséklet és légállapot esetén szabad végezni.

A beépített szigetelések, fémlemezfedések a gyártmánytechnológiai utasítás szerint készüljenek, a teljes rendszer felhasználásával, tartozékokkal és a kiegészítő elemekkel együtt kompletten.

Szigetelések beépítésnél az alapfelületek tisztaságáról gondoskodni kell.

A szerelt szerkezeteknél teljes rendszer alkalmazásával kell kalkulálni, a tartozékok és a kiegészítő szerkezetek alkalmazásával.

6 ÁLTALÁNOS RÉSZ

A tervek az OTÉK, valamint az egyéb szakmai előírások figyelembevételével készültek.

Az engedélyezési tervben nem szereplő részletek megoldása csak részletes kiviteli terv (építészeti, statikai, épületgépészeti, elektromos) alapján történhet, a kivitelezésért felelős műszaki vezető és szakágankénti műszaki ellenőr alkalmazásával. Tervtől eltérni csak a tervező – illetőleg engedélyköteles eltérés esetén az építési hatóság - előzetes írásbeli engedélyével lehet.

A terv a tervező – szerzői jogvédelem alatt álló – egyedi szellemi terméke.

Az épület szakszerű kivitelezéséhez kiviteli tervek szükségesek!

Az egyes építőanyagokra vonatkozóan azok gyártmányismertetőiben rögzített alkalmazási feltételek betartását ellenőrizni kell.

Az épület átadás-átvételének feltétele a szükséges mérések, nyilatkozatok beszerzése.

Debrecen, 2020. február 18.

ÉPÍTÉSZ TERVEZŐ:



Nagy Zsolt

építész vezető tervező

4031 Debrecen, Postakert u. 22.

Építész Kamara: É-1-09-0270; C-9-2049